



MALMÖ HÖGSKOLA

Uppföljning av forskning och utbildning på forskarnivå vid Malmö högskola 2014

0. Ingress

I denna redogörelse följs vissa aspekter av Malmö högskolas forskning och forskarutbildning upp.¹ I Årsredovisningen för 2014 beskrevs de stora dragen i Malmö högskolas prestationer inom forskning och utbildning på forskarnivå. Vissa resultat i årsredovisningen för 2014 förekommer här tillsammans med en mer detaljerad redovisning av: 1. Forskningsvolym; 2. Publicering; 3. Utbildning på forskarnivå samt 4. Intäkter, ansökningar om externa medel samt *in kind-finansiering*. I slutet finns ett urval av nyckeltal.

Insamlingen av data för att möjliggöra en redovisning som denna innebär ett stort arbete, särskilt på fakultets- och institutionsnivå. Av denna anledning ska det inte i onödan samlas in information. Enbart en relativt liten del av den information som samlas in rörande forskning och forskarutbildning finns angiven i regleringsbrev eller i andra instruktioner för årsredovisningen. Malmö högskola kan därför i hög grad själv välja vilka variabler som bäst beskriver den generella utvecklingen inom forskning och forskarutbildning.

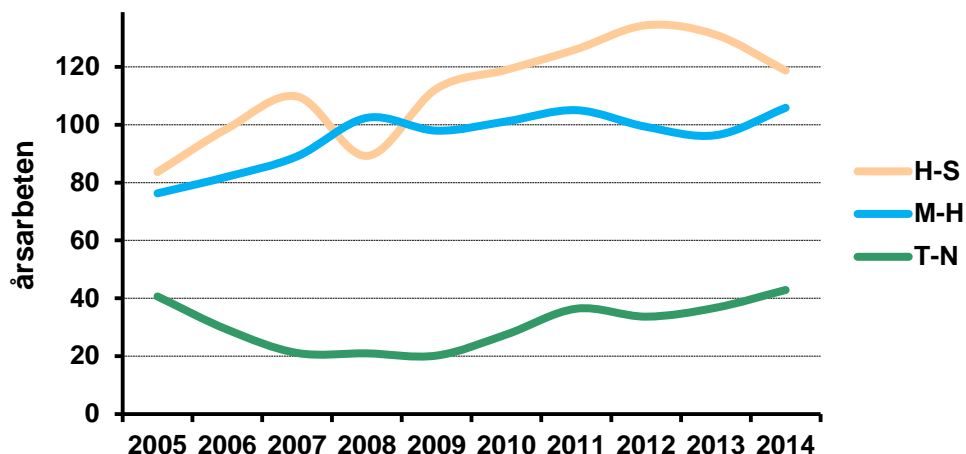
En fråga, främst för Forskningsberedningen, är därför hur relevanta de befintliga mätserierna är i förhållande till den arbetsinsats som krävs för att ta fram underlaget. Vid Forskningsberedningens möte 2015-05-07 fastslogs att nuvarande omfång av uppföljning var adekvat men Forskningsberedningen efterlyste möjlighet att i framtiden kunna följa antalet publikationer mer i detalj. Därför ska det undersökas huruvida det framöver är möjligt att ange hur mycket av artikelproduktionen som ingår i *Web of Science* och hur många böcker och bokkapitel som är gångbara utanför den skandinaviska läsekretsen.

Om underlagsmaterialet till denna sammanställning görs tillgängligt i SILA kan den data som ingår hanteras utan mellanhänder. Därför ska det fortsatt undersökas om det datamaterial som ännu inte är tillgängligt kan tillgängliggöras i SILA.

¹ Motsvarande årsvisa uppföljningar finns tillgängliga från och med 2009. De tre senaste åren finns på: <http://www.mah.se/medarbetare/For-ditt-arbete/Intern-forskningsinformation/Uppfoljningar/>

1. Forskningsvolym

En metod för att kvantifiera forskningsomfånget på ett inflationsskyddat sätt är att skatta den tid som läggs ner på forskning. Denna "forskningsvolym" ² mäts i årsarbeten. Under 2013 registrerades totalt 267 årsarbeten, tre fler än 2012. Figur 1 visar denna utveckling vid Malmö högskola per forskningsområde under 2005–2014.

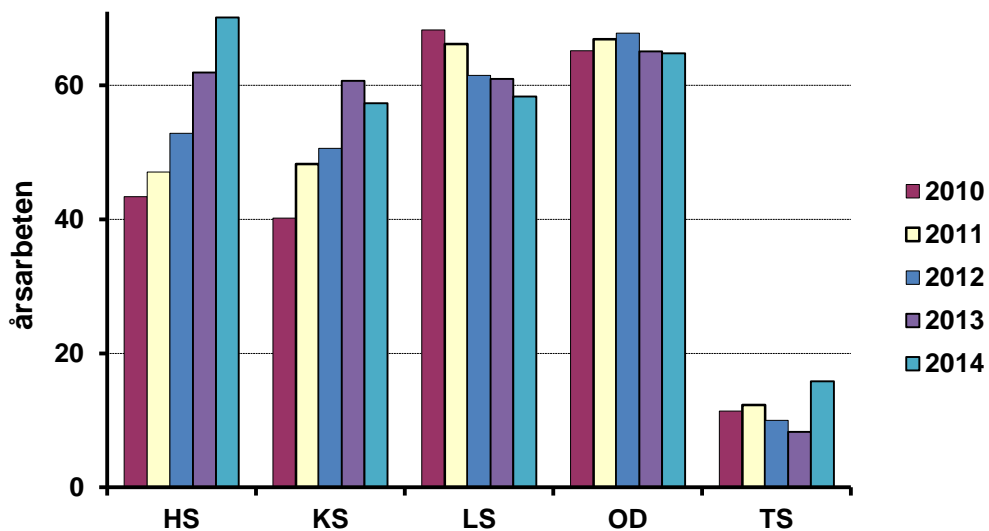


Figur 1. Malmö högskolas forskningsvolym 2005–2014 uppdelad på: H-S = humana och samhällsvetenskap, T-N = teknik- och naturvetenskap och M-H = medicin och hälsovetenskap.

Forskningsvolymen är således utfört forskningsarbete. I förhållande till ökningen av forskningsintäkter (se avsnitt 4) var ökningen av forskningsvolymen modest mellan 2013 och 2014. Anledningen till detta är att det under 2013, och ett par år innan dess, byggdes ett upp stort finansiellt underskott som innebar att den då registrerade forskningsvolymen egentligen var större än vad en ekonomi i balans medger. Det finansiella överskottet 2014 verkar i motsatt riktning; forskningsvolymen blir relativt mindre i och med att samtliga möjliga intäkter inte ianspråkats till forskning. Eftersom Malmö högskola dras med ett förhållandevis stort negativt myndighetskapital inom forskning kan det under överskådlig tid framöver inte förväntas att forskningsvolymen överstiger de ekonomiska resurser som står till buds.

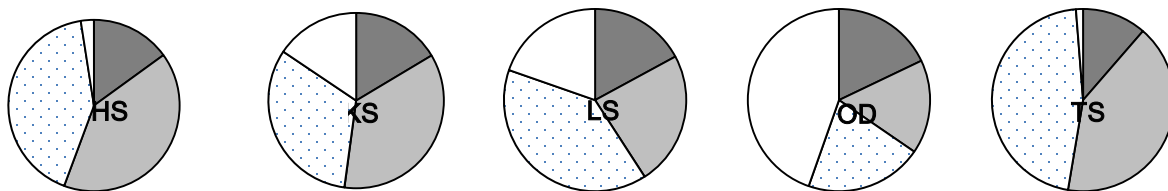
Utvecklingen av forskningsvolymen bland högskolans fakulteter skiljer sig till viss del också åt (se Figur 2, nästa sida). Fyra av Malmö högskolas fem fakulteter har jämbördig forskningsvolym. Kombinationen av att forskningsvolymen tillräknas den fakultet som står för anställningen och att forskningscentrumens personal numera är anställd vid någon fakultet, gjorde att forskningscentrumens forskningsvolym gradvis överfördes till fakulteterna mellan 2012 och 2013.

² Forskningsvolymen inkluderar doktoranders avhandlingsdel, men inte lektors kompetensutvecklingstid.



Figur 2. Forskningsvolym vid Malmö högskolas fakulteter 2010–2014. HS = Fakulteten för hälsa och samhälle; KS = Fakulteten för kultur och samhälle; LS = Fakulteten för lärande och samhälle; OD = Odontologiska fakulteten; TS = Fakulteten för teknik och samhälle.

När forskningsvolymen fördelas på olika personalkategorier visar det att andelen forskning som utförs av disputerad personal varierar inom Malmö högskola (Figur 3). Andelen forskningsvolym som disputerad personal står för vid Malmö högskola är 46 % (minus två procentenheter jämfört med 2013), resten utförs av doktorander eller övrig personal.



Figur 3. Andel forskningsvolym som utförs av professorer (mörkgrå), annan disputerad personal (ljusgrå), doktorander (prickad) samt övrig personal (oftast teknisk-administrativ personal; vit) vid respektive fakultet 2014.

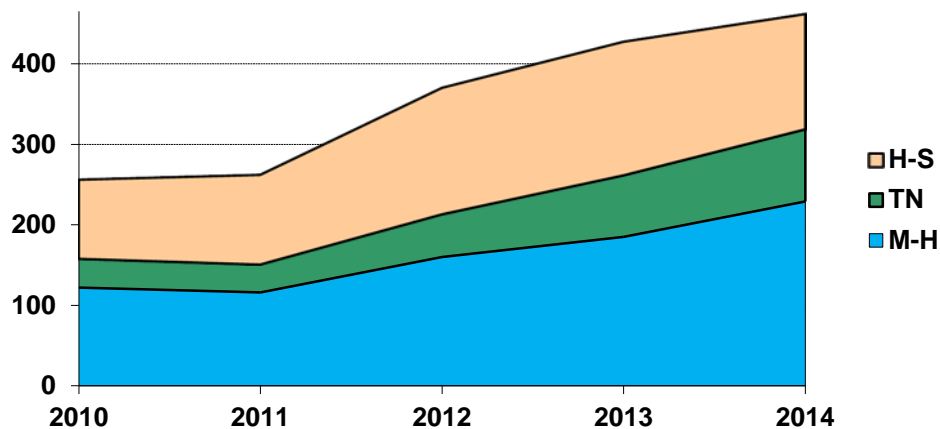
I det gällande arbetstidsavtal likställs professors och lektors fördelning av arbetstid mellan utbildning och forskning. Tydliga förändringar föranledda av avtalet kan för närvarande enbart spåras till Fakulteten för kultur och samhälle där den andel av denna fakultets forskningsvolym som professor står för minskade från 27 % (2013) till 16 % (2014). År 2012 var den andel forskning som professorer stod för vid Fakulteten för kultur och samhälle 25 %.

2. Publicering

Malmö högskolas vetenskapliga produktion i form av publikationer i tidskrifter med referentförfarande – både internationella och nationella – samt andra publikationer, registreras i högskolans system för elektronisk publicering: *Malmö University Electronic Publishing* (MUEP). Eftersom efterregistrering kan ske i MUEP, är tidigare inrapporterade siffror inte helt fixerade. *Web of Science* och *PubMed* kompletterar MUEP som insamlingsverktyg. Publikationer som indexerats i *Web of Science* utgör beräkningsunderlag för den nationella kvalitetsindikatorn *vetenskaplig produktion och citeringar* vilken en del av forskningsanslaget till Sveriges lärosäten (om)fördelas med hjälp av.³

I ett flerårsperspektiv har Malmö högskolas vetenskapliga produktion i form av vetenskapliga artiklar i tidskrifter med referentförfarande ökat stadigt (Figur 4). Striktare bedömning av prepublikationer vid registreringen i MUEP har inneburit att överföring av vissa publikationer från prepublikationsår till officiellt utgivningsår har gjorts retroaktivt.

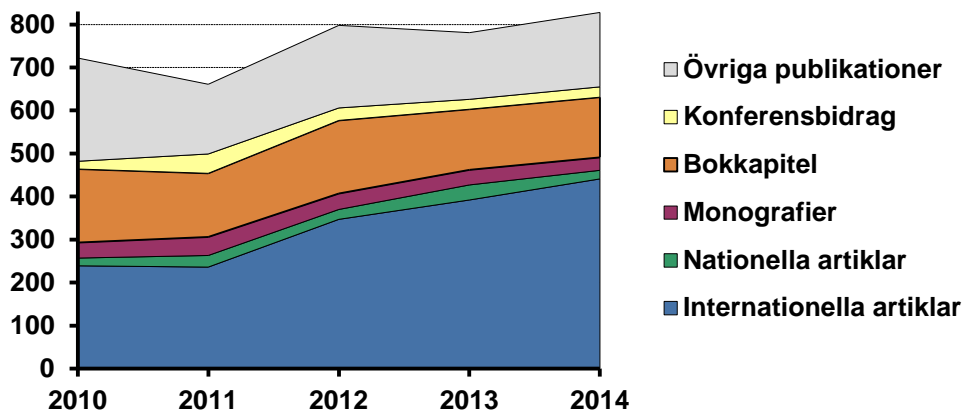
De senaste två åren har antalet artiklar i tidskrifter med peer review-granskning ökat från 427 (2013) till 461 (2014). Av dessa är 96 % (eller 441 artiklar) publicerade i internationella tidskrifter. Av de internationella artiklarna som publicerades 2014 (2013) kan 52 % (48 %) hänföras till medicin och hälsovetenskap, 28 % (34 %) till humaniora och samhällsvetenskap och 20 % (19 %) till teknik- och naturvetenskap.



Figur 4. Antal vetenskapliga artiklar i tidskrifter med referentförfarande 2010–2014 uppdelade på: H-S = humaniora och samhällsvetenskap, TN = teknik- och naturvetenskap samt M-H = medicin och hälsovetenskap.

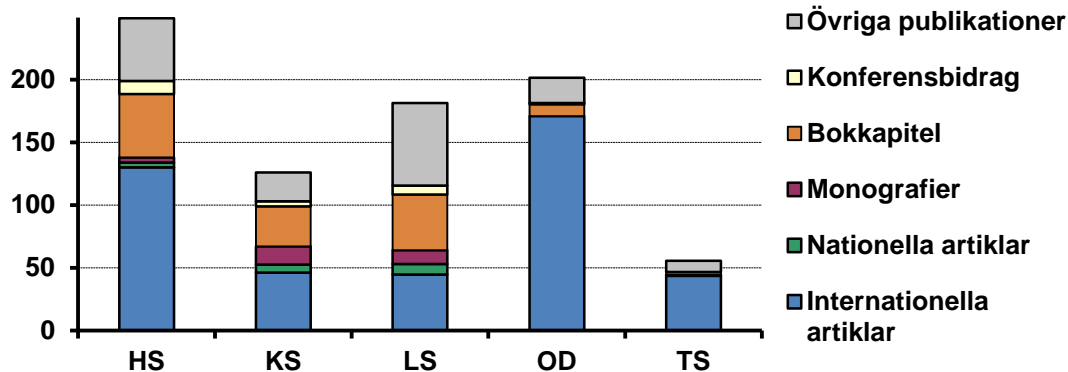
Till MUEP inrapporteras även monografier, bok-kapitel, konferensbidrag och övriga publikationer (se Figur 5). För nyttiggörande bör kvalitetssäkrade forskningsresultat föras ut till intressenter utanför högskolesektorn.

³ För vidare information, se Forskningsbloggen: <http://blogg.mah.se/adpejo> *Kvalitetsindikatorn vetenskaplig produktion och citeringar i ett nötskal* (publicerad 2 november 2012).



Figur 5. Malmö högskolas totala vetenskapliga produktion inom olika publikationstyper 2010–2014.

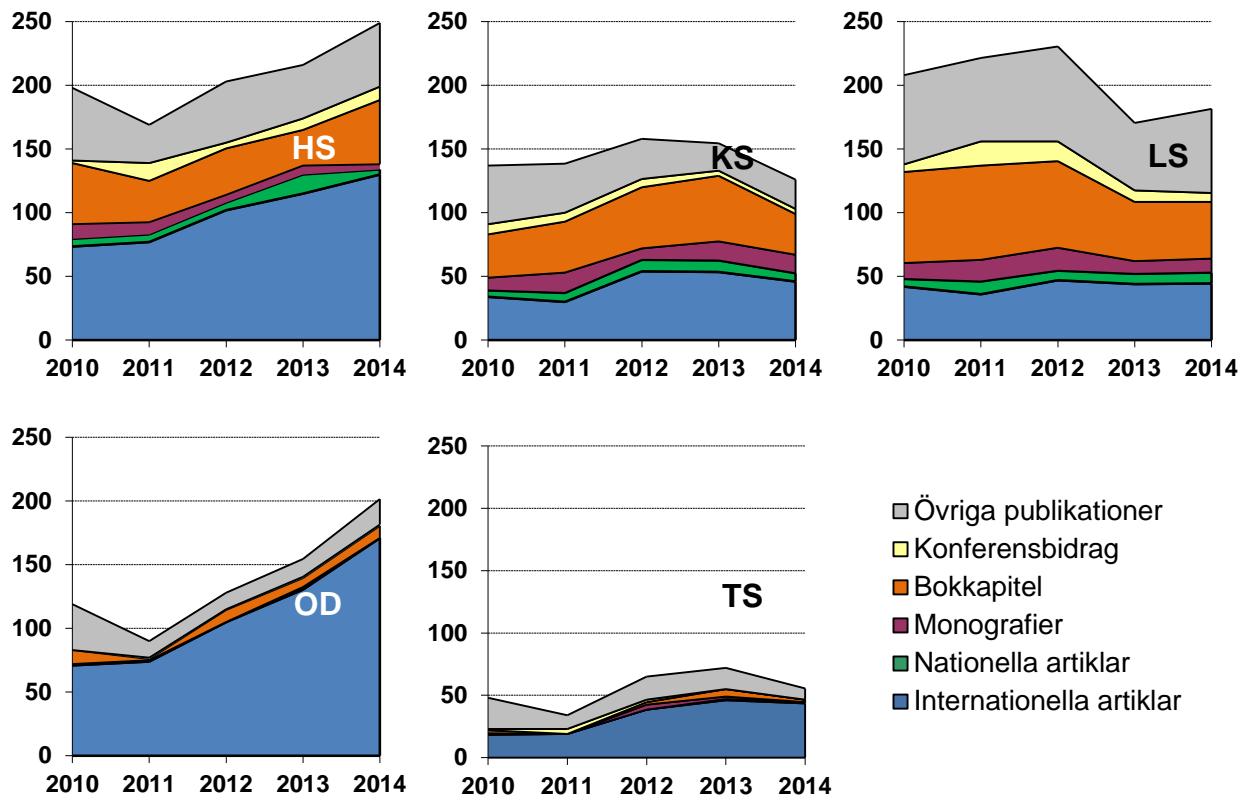
Forskningsverksamheten vid Malmö högskola täcker in stora delar av det vetenskapliga fältet vilket medför att fakulteternas publiceringstraditioner skiljer sig åt (Figur 6). Vid Fakulteten för kultur och samhälle samt Fakulteten för lärande och samhälle presenteras forskningsresultat ofta i monografier eller i bokkapitel. Kategorin ”övriga publikationer” består till övervägande del av rapporter av olika slag.



Figur 6. Antal publikationer 2014 uppdelade på Malmö högskolas fakulteter samt olika publikationstyper.

Utvecklingen av den totala vetenskapliga produktionen fördelat på Malmö högskolas fakulteter 2010–2014 syns i Figur 7 (nästa sida). Internationell publicering är mest framträdande vid Odontologiska fakulteten samt Fakulteten för hälsa och samhälle.

Fakulteternas effektivitet beträffande den nationella indikatorn *vetenskaplig produktion och citeringar* har sedan år 2010 i stigande omfattning belönats i den interna resursfördelningen genom att en del av forskningsanslaget fördelas i proportion till fakulteternas bidrag till Malmö högskolas bibliometriska index (Se Tabell 1, nästa sida).



Figur 7. Vetenskaplig produktion fördelad på Malmö högskolas fakulteter 2010–2014 och typ av publikation.

Den stora ökningen av det bibliometriska indexet för Fakulteten för lärande och samhälle i den senaste fördelningen (Tabell 1) är till stora delar föranlett av en markant ökning av citeringarna av *Web of Science*-artiklar inom tidskriftsområdet *Education*.

Tabell 1. Bibliometriskt index per fakultet inför den interna resursfördelningen för åren 2010–2016.

	HS	KS	LS	OD	TS	SUMMA
2010	46,5	40,3	11,9	77,0	17,7	193,4
2011	56,4	30,0	13,2	63,4	49,6	212,6
2012/2013 ⁴	50,8	43,8	38,5	99,1	4,7	236,9
2014	68,2	79,3	27,4	81,2	6,4	262,6
2015	105,5	92,9	25,9	95,1	11,0	330,3
2016	111,6	110,0	93,1	125,5	28,2	468,9

Andelen Open Access publicering var enligt Swepub (april 2015): 46 % (2013) och 36 % (preliminär siffra för 2014). Till förändringar som minskar andelen Open Access hör nya regler för parallellpublicering och förlängda embargotider.

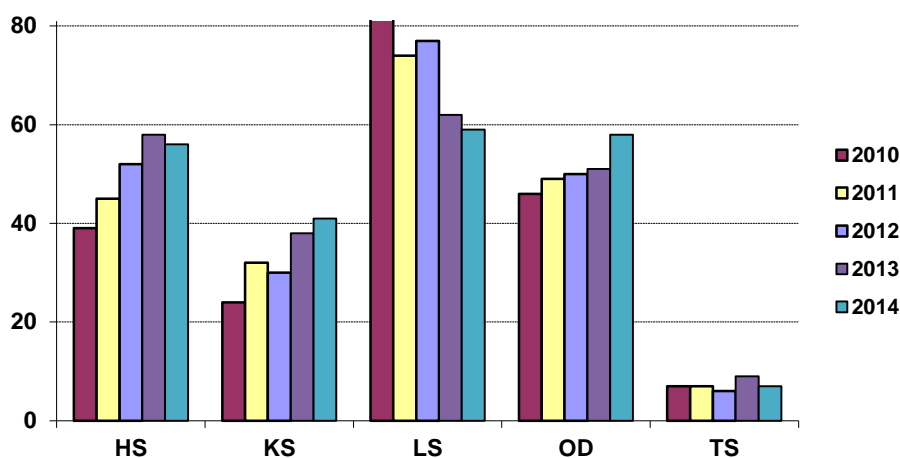
⁴ Detta index användes vid resursfördelningarna 2012 och 2013.

3. Utbildning på forskarnivå

Ladok utgör informationskälla för uppgifter om doktorander och examina på forskarnivå. Även doktorander som är antagna vid andra lärosäten anses som verksamma här om de är studiefinansierade av Malmö högskola eller om Malmö högskola på annat avgörande sätt bidrar till utbildningens genomförande.

3.1 Doktorander

Sammanlagt var 221 doktorander aktiva⁵ vid Malmö högskola 2014, en ökning med tre i förhållande till 2013. Figur 8 visar antalet doktorander som har varit aktiva vid respektive fakultet 2010–2014. Minskningen av antalet doktorander vid Fakulteten för lärande och samhälle beror till stor del på att Lärarlyftets finansiella förutsättningar inte längre är lika gynnsamma för de verksamma lärarnas arbetsgivare. Fördelningen av doktorander på forskarutbildningsämnen inom respektive område för examenstillstånd syns i Tabell 2 (nästa sida). Föreliggande indelning av forskarutbildningen vid Malmö högskola i områden för examenstillstånd är ett sätt att beskriva verksamheten på. Den tidigare nationella indelningen av examenstillstånd i forskarutbildningen var baserad på de fyra vetenskapsområdena och upphörde 2011.



Figur 8. Antal aktiva doktorander vid Malmö högskolas fakulteter 2010–2014.

De nya examenstillstånden har inneburit att antagning kan ske vid Malmö högskola av såväl nya doktorander som av doktorander som tidigare har påbörjat sin utbildning vid det lärosäte som stått värd för samarbetet i forskarutbildningen (övergång). Betydligt färre doktorander antogs till forskarutbildningen 2014 än året tidigare – 23 jämfört med 44. Se Tabell 2 (nästa sida).

Kvinnor dominerar i utbildning på forskarnivå vid Malmö högskola, framför allt på grund av att vissa professioner i anslutning till forskarutbildningen av tradition är kvinnodominerade. Drygt 60 % av de aktiva doktorander 2014 är kvinnor men mer än hälften som antogs till utbildning på forskarnivå 2014 var män.

⁵ Med aktiv doktorand avses doktorand med minst en procents aktivitet. Samma kriterium används av Universitetskanslersämbetet.

Tabell 2. Antal aktiva och nyantagna doktorander inom respektive forskarutbildningsämne 2012–2014 (parentesen anger varav kvinnor).

	Aktiva			Nyantagna		
	2014	2013	2012	2014	2013	2012
ODONTOLOGI (Odontologiska fakulteten)						
Odontologi	58 (27)	51 (27)	50 (29)	9 (3)	8 (0)	10 (5)
BIOMEDICINSK VETENSKAP (Fakulteten för hälsa och samhälle)						
Biomedicinsk vetenskap ⁶	10 (5)	11 (6)	12 (8)	1 (1)	2 (1)	3 (2)
HÄLSA, VÅRD OCH VÄLFÄRD (Fakulteten för hälsa och samhälle)						
Hälsa och samhälle	17 (13)	18 (15)	17 (15)	2 (1)	7 (6)	3 (1)
Socialt arbete	15 (9)	15 (9)	10 (5)	1 (1)	6 (3)	3 (1)
Vårdvetenskap	14 (13)	14 (13)	13 (12)	0 (0)	1 (1)	2 (1)
IDROTTSVETENSKAP (Fakulteten för lärande och samhälle)						
Idrottsvetenskap med inriktning samhällsvetenskap och humaniora	16 (10)	16 (10)	14 (7)	0 (0)	3 (3)	7 (4)
<i>Anslutande ämne vid annat lärosäte</i>	0 (0)	0 (0)	1 (0)	0 (0)	0 (0)	0 (0)
NYA MEDIER, OFFENTLIGHETER OCH GESTALTNINGSFORMER (Fakulteten för kultur och samhälle samt Fakulteten för teknik och samhälle)						
Datavetenskap (TS)	5 (2)	4 (2)	3 (1)	1 (0)	1 (1)	1 (0)
Interaktionsdesign (KS)	7 (3)	7 (3)	6 (2)	0 (0)	1 (1)	0 (0)
Medie- och kommunikationsvetenskap (KS)	5 (3)	4 (2)	3 (2)	1 (1)	1 (0)	0 (0)
<i>Anslutande ämnen vid andra lärosäten</i>	2 (1)	2 (1)	2 (1)	0 (0)	0 (0)	0 (0)
UTBILDNINGSVETENSKAP (Fakulteten för lärande och samhälle)						
Historia och historiedidaktik	7 (1)	7 (2)	6 (2)	1 (0)	1 (0)	4 (1)
Naturvetenskapernas och matematikens didaktik	12 (9)	11 (9)	11 (9)	1 (0)	0 (0)	9 (7)
Pedagogik	11 (10)	9 (9)	12 (12)	2 (1)	0 (0)	8 (8)
Svenska med didaktisk inriktning	4 (3)	5 (4)	3 (3)	1 (0)	1 (0)	1 (1)
<i>Anslutande ämnen vid andra lärosäten</i>	9 (9)	14 (12)	30 (18)	0 (0)	0 (0)	0 (0)
MIGRATION, URBANISERING OCH SAMHÄLLSOMVANDLING (Fakulteten för kultur och samhälle)						
Internationell migration och etniska relationer	7 (3)	6 (3)	0 (0)	1 (0)	6 (3)	0 (0)
Urbana studier	7 (6)	5 (4)	0 (0)	2 (2)	5 (4)	0 (0)
<i>Anslutande ämne vid andra lärosäten</i>	13 (7)	14 (7)	16 (9)	0 (0)	0 (0)	3 (1)
Övrigt						
Övrigt, teknikvetenskap	2 (0)	5 (2)	6 (2)	0 (0)	1 (0)	0 (0)
TOTALT	221 (134)	218 (140)	215 (137)	23 (10)	44 (23)	54 (32)

⁶ Biomedicinsk vetenskap inkluderar i denna sammanställning också forskarutbildningsämnena biomedicinsk laboratorievetenskap och biomedicinsk teknologi. Antagning görs numera enbart i biomedicinsk vetenskap.

Vid utgången av 2014 var 195 (eller 88 %) av doktoranderna som är aktiva vid Malmö högskola också antagna här, vilket är en ökning med fyra procentenheter jämfört med 2013.

Studietakten i utbildning på forskarnivå i Sverige är i allmänhet 80 % (med 20 % så kallad "institutionstjänstgöring"; oftast undervisning med relevans för utbildningen), vilket innebär att utbildningen får en bruttotid på fem år. Delar av Malmö högskolas utbildning på forskarnivå har emellertid lägre studietakt än så eftersom en del av doktoranderna utför kompetensupprätthållande praxisarbete under studietiden (se Tabell 3). Studietakten får emellertid aldrig vara lägre än att doktoranden kan ägna så stor del av sin tid åt utbildningen att den kan slutföras inom fyra år (för licentiatexamen) och åtta år (för doktorsexamen); vilket betyder en lägsta aktivitetsgrad på i genomsnitt 50 %.

Från och med 2013 tilldelas fakulteterna i den interna resursfördelningsmodellen en del av forskningsanslaget i proportion till den doktorandaktivitet inom utbildning på forskarnivå som registreras i Ladok de senaste fyra terminerna (se Mahr Dnr 20-2012/319). Denna aktivitet (se Tabell 3) räknas enbart för de doktorander som är antagna vid Malmö högskola samt upp till åtta respektive fyra heltidsterminer för varje doktorand som är antagen till doktors- respektive licentiatexamen.

Tabell 3. Vissa uppgifter om utbildning på forskarnivå 2014 enligt Ladok. Förändringen jämfört med 2013 inom parentes.

	HS	KS	LS	OD	TS	SUMMA
Antal aktiva doktorander	56 (- 2)	41 (+ 3)	59 (- 3)	58 (+ 7)	7 (- 2)	221 (+ 3)
Akkumulerad aktivitet 2013 och 2014	12 733 (+ 220)	6 319 (+ 2 115)	12 528 (- 569)	9 308 (+ 676)	1 004 (+ 204)	41 892 (+ 2 646)
Antal nyantagna doktorander	4 (- 12)	4 (- 9)	5 (± 0)	9 (+ 1)	1 (- 1)	23 (- 21)
Antal doktorander med mindre än 41 % aktivitet	8 (- 4)	3 (- 2)	11 (+ 3)	12 (-12)	0 (- 5)	34 (- 20)
Antal doktorander yngre än 40 år	28 (- 3)	26 (- 5)	17 (- 4)	29 (± 0)	6 (- 1)	106 (- 13)
Antal doktorander med doktorandanställning	29 (- 4)	27 (- 1)	27 (+ 3)	21 (+ 1)	3 (+1)	107 (± 0)
Antal doktorander med an- ställning utanför Malmö högskola	16 (- 2)	2 (- 2)	20 (- 6)	23 (+ 1)	2 (± 0)	63 (- 9)
Antal doktorander som till mer- parten studiefinansieras genom fakultetsanslaget	22	17	23	19	7	88 ⁷

⁷ Inget jämförelsetal finns med tidigare år eftersom 2014 var första året som information insamlades om huruvida respektive doktorand till största delen var finansierad via fakultetsanslaget.

3.2 Examina

I utbildning på forskarnivå utfärdades under 2014 21 doktors- och elva licentiat-examina; plus sex respektive plus tio examina jämfört med 2013. Även de examina som i den officiella statistiken räknas till det världlärosäte där doktoranden är antagen via överenskommelse redovisas än så länge (Tabell 4). De första doktoranderna utanför det tidigare medicinska vetenskapsområdet examinerades 2012. Den genomsnittliga nettostudietiden för en licentiat- respektive doktorexamen var 2014 2,7 år respektive 3,1 år. Den senare siffran är fortfarande för låg, även om en viss ökning kan konstateras. En del av förklaringen är att övergång från annat lärosäte innebär att endast den nettotid som registreras vid Malmö högskola ingår i beräkningsunderlaget och att nettotiden för enskilda doktorander får genomslag i medelvärdet på grund av få årliga examina. Tecken tyder emellertid på att detta inte är hela sanningen. Malmö högskolas interna resursfördelningsmodell ger ekonomiskt incitament för att registrera aktiviteten inom forskarutbildningen i Ladok på vederbörligt sätt.

Tabell 4. Antal utfärdade examina i utbildning på forskarnivå 2012–2014 per område för examenstillstånd samt sådana examina som formellt utfärdats av andra lärosäten (Källa: Ladok). Doktorexamen räknas som en examen. Licentiatexamen och doktorexamen som har föregåtts av en licentiatexamen, räknas vardera som en halv examen.

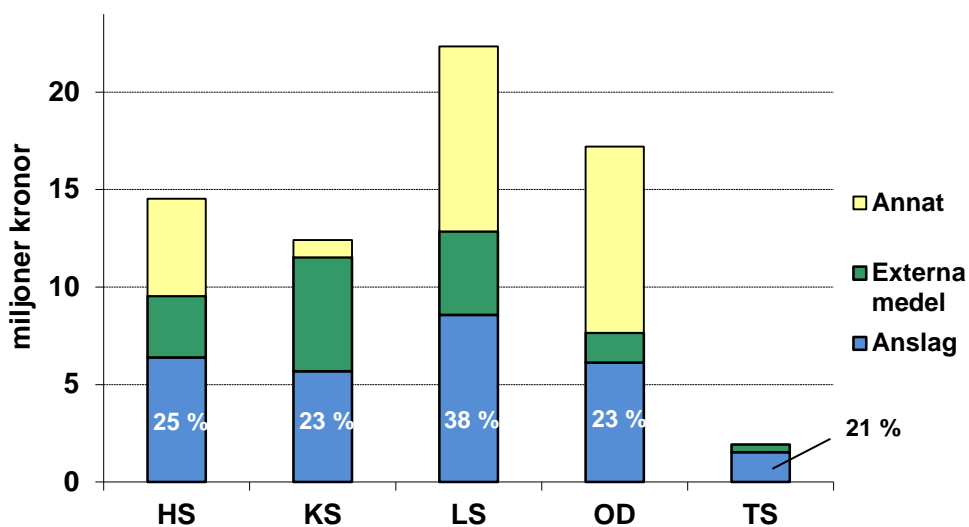
	2014	2013	2012
Odontologi	4,5	4,0	2,5
Biomedicinsk vetenskap	2,5	1,0	2,5
Hälsa, vård och välfärd	7,0	2,0	6,0
Idrottsvetenskap	1,5	1,0	0,5
Nya medier offentligheter och gestaltungsformer	4,0	0	1,0
Utbildningsvetenskap	4,0	2,0	0
Migration, urbanisering och samhällsomvandling	0	0	0
Examina vid andra lärosäten	2,5	5,5	6,5
SUMMA	26,0	15,5	19,0

3.3 Studiefinansiering

Utbildning på forskarnivå kan studiefinansieras på olika sätt. Drygt hälften av doktoranderna har doktorandanställning, vilket motsvarade 83 årsarbetskrafter 2014; sex färre än 2013. Doktorandanställning är tillsammans med finansiering av annan arbetsgivare än Malmö högskola de två vanligaste sätten att studiefinansiera forskarutbildningen på (se Tabell 3). Cirka 80 % av doktoranderna vid Malmö högskola finansieras på dessa vis. En särskild förfrågan inför denna uppföljning visade att kommuner och landsting (motsvarande) tillhör de vanligaste arbetsgivarna

utanför högskolesektorn. Särskilt Malmö stad och Region Skåne är välrepresenterade, men Odontologiska fakulteten har även doktorander från andra landsting antagna. Även om en del doktorander förknippas med företag är de ännu inte registrerade i Ladok som företagsdoktorander. Fyra doktorander hade studiefinansiering genom stipendier, vilket inte alls förekom 2013. Åtta doktorander saknar uppgift i Ladok om studiefinansiering. Egenfinansieringen bedöms, liksom föregående år, motsvara cirka en halv miljon kronor.

Malmö högskola redovisar totalt cirka 45 miljoner kronor i studiefinansiering 2014 – något mindre än 2013. Externa medel stod för nästan 40 % av studiefinansieringen.⁸ Annan arbetsgivare än Malmö högskola⁹ stod därutöver för en studiefinansiering (in kind) som motsvarar 24 miljoner kronor (nästan lika mycket som 2013). Denna typ av studiefinansiering är särskilt vanlig vid Fakulteten för lärande och samhälle samt Odontologiska fakulteten (se Figur 9). Drygt en fjärdedel av statsanslaget för forskning 2014 användes till studiefinansiering av utbildning på forskarnivå. Denna andel varierar emellertid mellan fakulteterna (se Figur 9). Fakulteten för lärande och samhälle är den fakultet som avsätter störst andel av sitt forskningsanslag till studiefinansiering av forskarutbildningen.



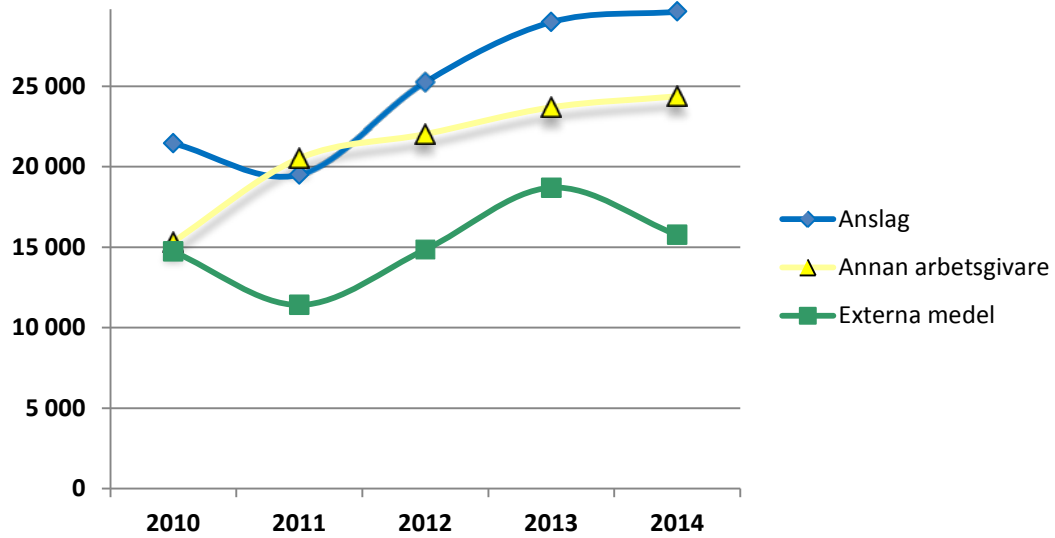
Figur 9. Studiefinansiering 2014 uppdelad på Malmö högskolas fakulteter samt källa för finansiering; anslag, externa medel och annat (annan arbetsgivare än Malmö högskola plus egenfinansiering). Procentandelen anger hur stor del av respektive fakultets totala anslagsintäkter som avsätts till studiefinansiering.

De senaste fem årens variation i fördelning av studiefinansieringen per huvudsaklig finansieringskälla visas i Figur 10 (nästa sida). Annan arbetsgivare än Malmö hög-

⁸ Datakvaliteten kan variera eftersom högskolans fakulteter inte använder sig av identiska inrapporteringsrutiner för studiefinansiering.

⁹ Studiefinansieringen av annan arbetsgivare än Malmö högskola skattas enligt schablon.

skola har under 2014 stått för mer studiefinansiering än vad externa medel har gjort. Anslagsfinansieringen av forskarutbildningen står visserligen för det största enskilda finansieringsflödet men externa medel – antingen regelrätta projektmedel eller *in-kind* finansiering av arbetsgivare utanför Malmö högskola – finansierar således majoriteten av Malmö högskolas forskarutbildning.

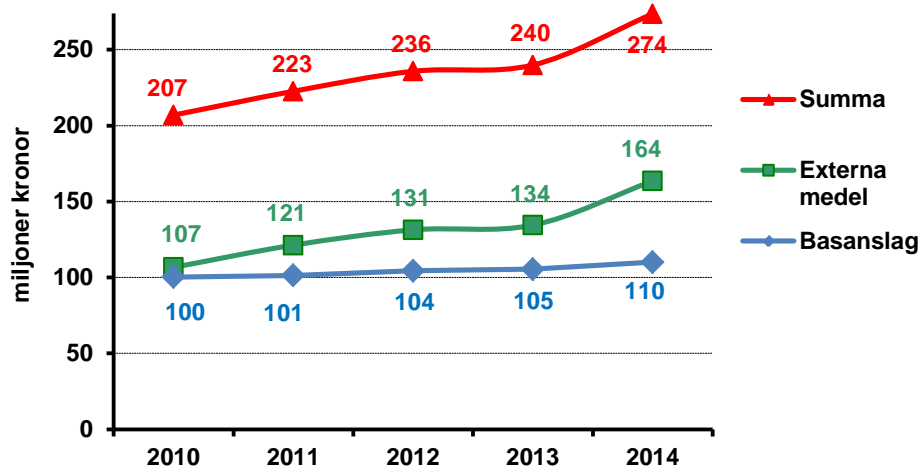


Figur 10. Studiefinansiering 2010–2014 (tkr.) uppdelad på finansieringskälla.

4. Intäkter, ansökningar om externa medel samt in kind-finansiering

4.1 Intäkter

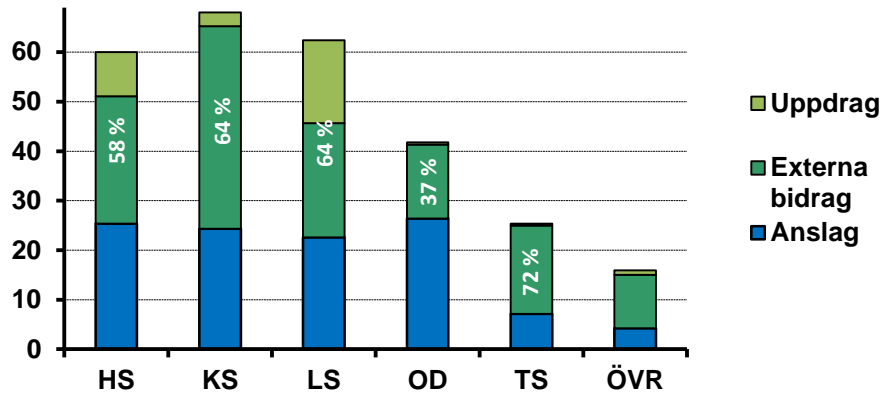
Intäkter för forskning och utbildning på forskarnivå består i princip av basanslag, bidrag och uppdrag. Bidrags- och uppdragsintäkter utgör externa medel. Malmö högskolas totala forskningsintäkter ökade med 34 miljoner kronor mellan 2013 och 2014, från 240 miljoner kronor till 274 miljoner kronor (se Figur 11, nästa sida). Externa medel står som vanligt för den största andelen av ökningen – särskilt bidragsintäkterna, men även intäkter från uppdrag, uppvisar en markant ökning. Tillskottet av intäkter från externa medel under året gör att graden av extern finansiering ökar från 56 procent (2013) till 60 procent (2014). Malmö högskolas andel externfinansiering är därmed betydligt högre än det genomsnitt som landets lärosäten har.



Figur 11. Intäkter för forskning och utbildning på forskarnivå 2010–2014; totala intäkter, externa medel och basanslag.

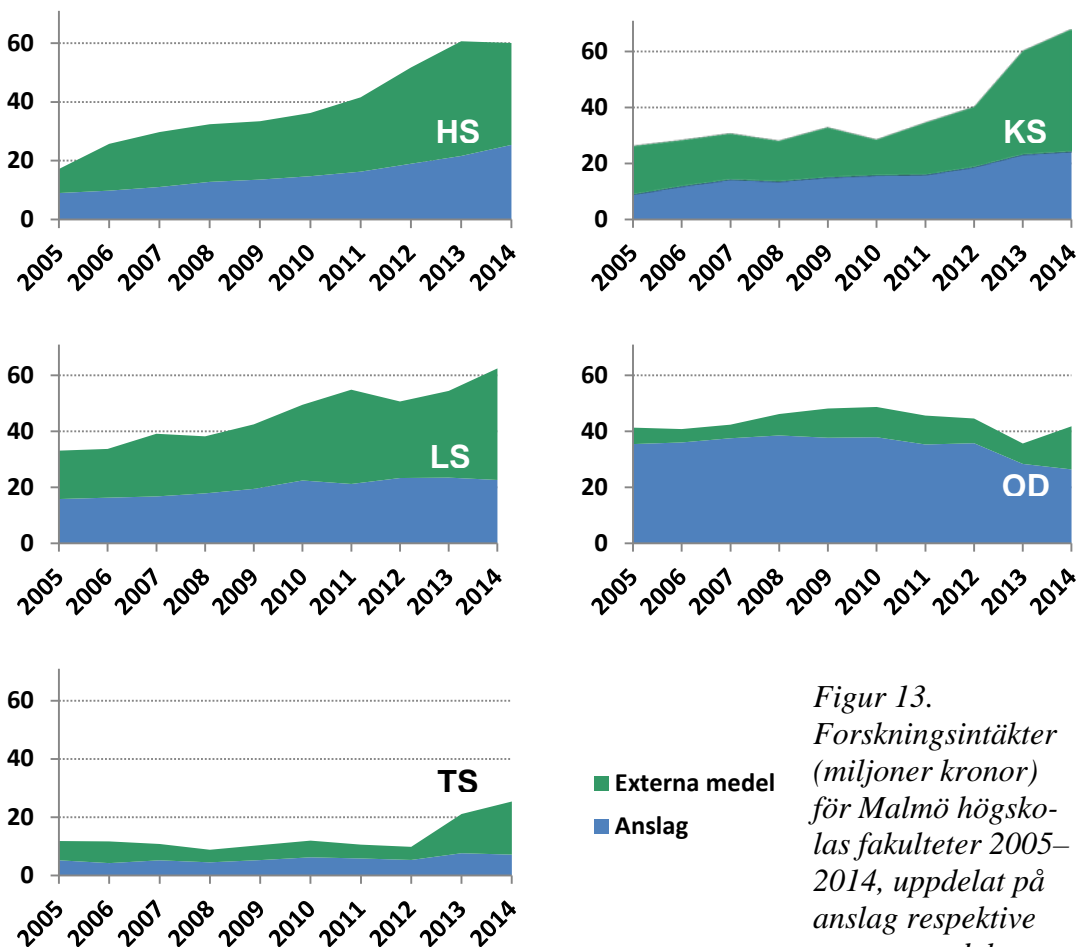
Fakulteternas prestationer beträffande intäkter av externa medel belönas i Malmö högskolas interna resursfördelningsmodell av forskningsanslaget, vars beräkningsgrunder i detta avseende är de samma som används i den nationella omfördelningen av basresurser mellan landets lärosäten.

Forskningsfinansieringen per fakultet finns i Figur 12 (nästa sida). Tre av Malmö högskolas fem fakulteter är externfinansierade till mer än 60 %. Forskningscentrumens bidragsintäkter har i figuren inkluderats i den fakultet som står för forskningsaktiviteten i fråga.



Figur 12. Forskningsintäkter 2014 vid högskolans fakulteter och "övrigt" uppdelat på anslag, externa bidrag och uppdrag. Andel externfinansiering är markerad.

Forskningsfinansieringens långtidsutveckling för varje fakultet visas i Figur 13. Anslagsutvecklingen är genomgående betydligt sämre än den för externa medel.

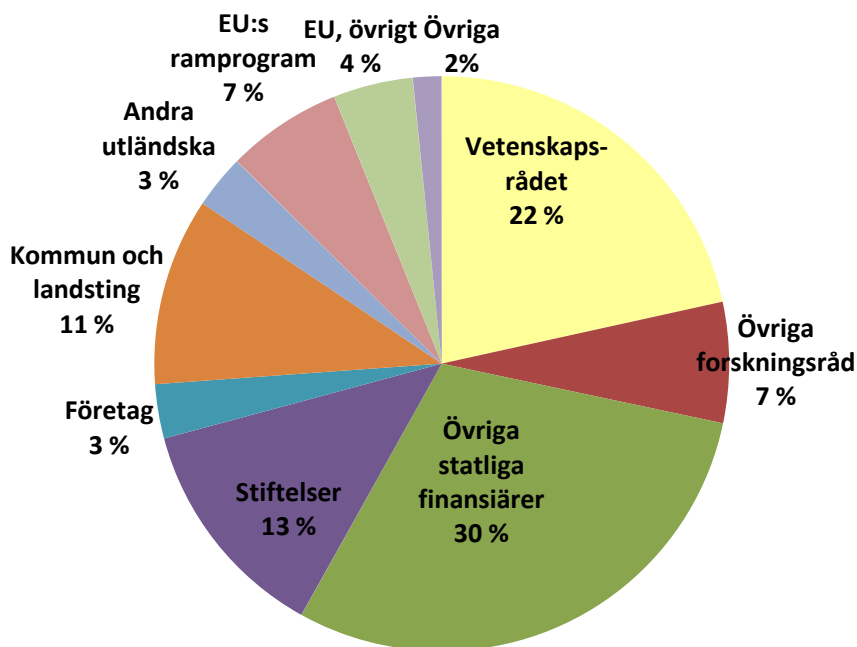


Figur 13. Forskningsintäkter (miljoner kronor) för Malmö högskolas fakulteter 2005–2014, uppdelat på anslag respektive externa medel.

Malmö högskolas i särklass största enskilda externfinansierare 2014 var, liksom flera föregående år, Vetenskapsrådet. Intäkterna från Vetenskapsrådet motsvarade 35 miljoner kronor, en ökning med sju miljoner kronor jämfört med 2013. Bidrag från de statliga forskningsråden – Vetenskapsrådet, Forskningsrådet för miljö, areella näringar och samhällsbyggande (Formas) och Forskningsrådet för hälsa, arbetsliv och välfärd (Forte) – stod tillsammans för 29 procent av de externa medlen 2014 (en ökning med en procentenhet jämfört med 2013). Framgångarna betyder att Malmö högskola höjer sig ytterligare över lärosätenas genomsnitt (2013) på denna punkt. De statliga forskningsrådets bidrag är starkt konkurrensutsatta och deras beviljade projekt signalerar därför hög kvalitet. Andelen forskningsfinansiering från forskningsråden som ett lärosäte har utgör också ett nyckeltal i Universitetskanslersämbetets årsrapport. Följaktligen finns anledning att bevaka dessa intäkter med extra intresse.

Intäkter från forskningsprojekt inom EU:s ramprogram är även viktiga att följa för att de pekar på förmågan att bedriva internationellt gångbar forskning. Intäkterna från EU:s ramprogram har ökat markant och utgör 2014 sju procent av de externa intäkterna (vilket är aningen bättre än de svenska lärosätenas riksnitt för år 2013).

Andra viktiga finansierare för Malmö högskola är KK-stiftelsen, Malmö stad och Region Skåne. Skolverket och Vinnova tillhör också de mest betydelsefulla finansierarna och ingår tillsammans med ett flertal mindre aktörer i ”övriga statliga finansierare” i Figur 14 som visar den procentuella fördelningen av externa intäkter på finansierare.



Figur 14. Externa intäkter för forskning 2014 fördelade på grupper av finansierare eller enskilda finansierare.

4.2 Inlämnade ansökningar om externa forskningsmedel

Sedan 2009 insamlas information om inlämnade ansökningar om externa forskningsmedel på minst 100 000 kronor för att få en bild av högskolans ansökningsmönster och -framgångar. Informationen för åren fram till 2011 visade sig vara alltför bristfällig bland annat eftersom ansökningar om externa medel inte alltid diariefördes trots att de är allmän handling. Numera är situationen betydligt bättre men framtagningen av de efterfrågade uppgifterna kräver ibland en manuell arbetsinsats och redovisningen (se Tabell 5 nedan och Tabell 6, nästa sida) kan därför ännu inte göra anspråk på att ge en fullständig bild av Malmö högskolas ansökningsarbete och -framgångar. Detaljerad efterkontroll har inte alltid varit möjlig vilket medför att försiktighet rekommenderas vid jämförelser mellan fakulteterna.

Tabell 5. Ansökningar (belopp och antal) om externa medel som registrerats 2014 respektive 2013 (kursiverat grå) fördelade på olika finansörer.

Finansiär	Beviljat belopp (tkr.)	Beviljade ansökningar	Ansökt belopp (tkr.)	Inlämnade ansökningar	Beviljningsgrad, belopp	Beviljningsgrad, ansökningar
Vetenskapsrådet	21 328	6	340 104	68	6 %	9 %
	21 516	5	314 796	66	7 %	8 %
Övriga forskningsråd	10 692	8	134 679	44	8 %	18 %
	11 677	7	124 309	34	9 %	21 %
Övriga statliga finansörer	9 296	15	59 053	45	16 %	33 %
	9 345	10	49 404	34	19 %	29 %
KK-stiftelsen	38 776	3	96 139	19	40 %	16 %
	2 507	2	24 246	9	10 %	22 %
Riksbankens Jubileumsfond	4 357	1	78 969	25	6 %	4 %
	250	1	46 644	9	1 %	11 %
Övriga stiftelser	2 134	14	50 980	43	4 %	32 %
	2 070	9	136 242	47	2 %	19 %
Företag	6 402	6	22 522	11	28 %	55 %
	-	-	0	0	-	-
Kommun och landsting	6 960	11	42 841	20	16 %	55 %
	3 361	2	3 361	2	100 %	100 %
EU	4 741	3	96 170	20	5 %	15 %
	4 873	3	12 810	10	38 %	30 %
Andra utländska finansörer	114	1	18 933	8	1 %	13 %
	1 111	2	1 653	4	67 %	50 %
Övrigt	897	1	897	1	100 %	100 %
	2 250	4	7 504	12	30 %	33 %
Summa	105 697	69	941 287	304	11%	23%
	<i>58 960</i>	<i>45</i>	<i>720 969</i>	<i>227</i>	<i>8 %</i>	<i>20 %</i>

Tabell 6. Beviljade respektive inlämnade ansökningar (utjämnade belopp i tkr. samt antal) per fakultet 2014 fördelat på olika grupper av finansörer.

	Beviljat belopp/ antal beviljade projekt	Ansökt belopp/an- tal ansökta projekt	Beviljat belopp/ antal beviljade projekt	Ansökt belopp/an- tal ansökta projekt	Beviljat belopp/ antal beviljade projekt	Ansökt belopp/an- tal ansökta projekt	Beviljat belopp/ antal beviljade projekt	Ansökt belopp/an- tal ansökta projekt	Beviljat belopp/ antal beviljade projekt	Ansökt belopp/an- tal ansökta projekt
	HS		KS		LS		OD		TS	
Vetenskapsrådet	9 400/3	68 590/13	7 110/1	147 270/27	4 818/2	94 776/21	0/0	8 134/2	0/0	21 334/5
Övriga forskningsråd	2 960/3	55 782/21	7 502/4	68 748/17	0/0	9 011/4	0/0	908/1	230/1	230/1
Övriga statliga finansörer	6 097/8	34 983/20	500/1	14 298/8	2 560/5	7 524/12	0/0	1 719/3	139/1	529/2
KK-stiftelsen	4 795/1	13 011/4	0/0	0/0	0/0	0/0	3 981/1	7 981/2	30 000/1	30 000/1
Riksbankens Jubileumsfond	0/0	10 989/5	4 357/1	45 147/12	0/0	19 811/5	0/0	2 084/2	0/0	938/1
Övriga stiftelser	509/3	10 147/7	314/3	21 735/10	699/2	9 918/8	379/4	4 929/11	233/2	4 251/7
Företag	1 535/2	1 535/2	0/0	13 379/4	0/0	0/0	3 667/3	3 717/3	1 200/1	3 891/2
Kommun och landsting	0/0	0/0	225/1	225/1	135/1	315/1	6 600/9	42 301/18	0/0	0/0
EU	0/0	43 873/7	4 741/3	17 907/11	0/0	30 551/1	0/0	0/0	0/0	3 839/1
Andra utländska finansörer	0/0	16 780/2	0/0	0/0	114/1	114/1	0/0	1 130/4	0/0	909/1
Övrigt	0/0	0/0	0/0	0/0	0/0	0/0	0/0	0/0	897/1	897/1
SUMMA	25 296/20	255 690/81	24 749/14	328 709/90	8 326/11	172 020/53	14 627/17	72 903/46	32 699/7	66 818/22
Träffprocent; belopp/antal ansökningar	9,9 % / 24,7 %		7,5 % / 15,6 %		4,8 % / 20,8 %		20,1 % / 37,0 %		48,9 % / 31,8 %	

Av tillgänglig information kan vi sluta oss till att *minst* 304 ansökningar om externa medel på $\geq 100\ 000$ kronor inlämnades 2014 (Tabell 5, sidan 16); 77 fler än 2013. Ansökningsbeloppen motsvarar *minst* 940 miljoner kronor (cirka 220 miljoner kronor mer än 2013). Detta substantiella ansökningsarbete har gjort att externa medel i en omfattning av cirka 106 miljoner kronor har beviljats under 2014 (ungefär 46 miljoner kronor mer än 2013). Detta pekar på att Malmö högskolas ansökningsarbete 2014 har varit betydligt mer omfattande än under 2013, men också att beviljningsgraden avseende sökt belopp har varit högre än 2013. Vid tidpunkten för informationsinsamlingen (i mitten av januari 2015), motsvarade beloppet på inlämnade ansökningar under behandling cirka 62 miljoner kronor.

Beviljningsgraden varierar mellan olika grupper av finansiärer (se Tabell 5, sidan 16). Vetenskapsrådet var visserligen fortsatt flitigt uppvaktat av Malmö högskola 2014, men beviljningsgraden på dessa ansökningar är fortfarande förhållandevis låg (nio procent). Konkurrenten är speciellt hård inom ämnesområdet humaniora och samhälle.¹⁰ Det begränsade antalet forskningsfinansiärer inom humaniora och vissa delar av samhällsvetenskap gör att beviljningsgraden för ansökningar till Riksbankens Jubileumfond är mycket låg. Ansökningar som är ställda till EU (såsom Horisont 2020 och strukturfonder) har ökat markant i jämförelse med 2013 men det beviljade beloppet har inte ökat i samma utsträckning, vilket delvis beror på att det finns relativt många EU-ansökningar vars utfall inte var känt när informationen samlades in.

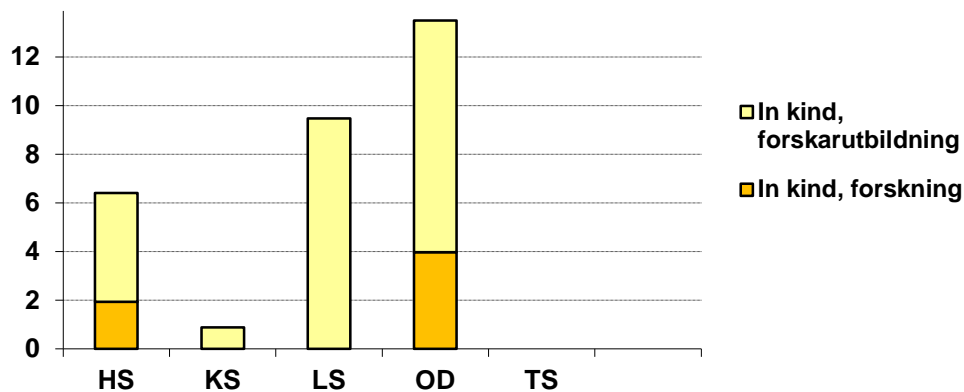
För att i framtiden underlätta den nuvarande vissa gånger mödosamma framtagningen av underlag till uppföljningen av ansökningsarbetet kan en projektdatabas vara användbar för att hantera informationskedjan från ansökan (inklusive projektkalkylering och diarieföring) till beviljning/kontraktsförhandling, projektstart, genomförande och slutrapportering vilket också underlättar beräkning av högskolans samfinansieringsbehov. Framtagning av riktlinjer för hur ansökningar om externa medel diaries på konsistent sätt över hela högskolan är dessutom fortsatt önskvärda. I framtiden kan Prisma, Vetenskapsrådets, Formas och Fortes gemensamma ansökningssystem, utgöra informationskälla beträffande dessa finansiärer.

¹⁰ Projektansökningar till Vetenskapsrådets ämnesområde humaniora och samhälle hade 2014 en beviljandegrad på 8 %, hälften så stor som den för medicin och hälsa samt naturvetenskap och teknikvetenskap.

4.3 In kind-finansiering

För att visa även den forskningsfinansiering som inte är synlig i Malmö högskolas ekonomisystem, tillfrågas fakulteterna i samband med årsredovisningen om belägg för *in kind-finansiering*, det vill säga sådan medverkan i samarbetsprojekt där samarbetspartnern bidrar på sätt som inte redovisas av Malmö högskola, till exempel genom att partnern ger tillgång till apparatur eller, vilket är mer vanligt, bidrar med tjänster – i stället för reda pengar – i ett projekt. Dessa insatser ”i natura” brukar värderas i kronor på ett eller annat sätt i avtal mellan högskolan och partnern (och eventuella andra medfinansierare). Summan av den in kind-finansiering av Malmö högskolas forskning och forskarutbildning som aktörer utanför högskolesektorn står för, kan sägas utgöra ett mått på Malmö högskolas forskningssamverkan med det övriga samhället.

Enbart Fakulteten för hälsa och samhälle samt Odontologiska fakulteten uppger att de har sådana samarbetsavtal inom forskning som innebär in kind-finansiering. In kind-finansieringen för forskningen motsvarade drygt sex miljoner kronor 2014 och det tidigare nämnda in kind-bidraget i forskarutbildningen värderas till cirka 24 miljoner kronor. Under de senaste åren har Malmö högskolas totala in kind-finansiering legat runt 30 miljoner kronor. Figur 15 (nästa sida) visar hur detta viktiga tillskott till tidigare redovisade forskningsintäkter är fördelat inom Malmö högskola. I Figur 15 markeras också den studiefinansiering av utbildning på forskarnivå som annan arbetsgivare än Malmö högskola och egenfinansiering står för och som tidigare visats i Figureerna 9 och 10.



Figur 15. In kind-finansiering 2014 fördelat på Malmö högskolas fakulteter och på forskning respektive forskarutbildning (miljoner kronor).

5. Nyckeltal

Nyckeltal kan bildas som en kvot mellan prestationer (täljare) och de resurser som står till buds (nämnare) för att få fram en indikator för effektivitet som därigenom kan underlätta jämförelser. Följande enkla nyckeltal erhålls om prestationer mäts i antal internationella artiklar respektive externa medel och om resurserna är antal disputerade (se nedre delen av Tabell 7, nästa sida).

Notera att det finns en tidsfördröjning mellan publicering och finansiering. Externa medel per disputerad har ökat markant vid alla fakulteter under treårsperioden. Antalet internationella publikationer per disputerad är högt och ökande vid Odontologiska fakulteten.

Tabell 7. Prestationer och nyckeltal i forskning 2012–2014 vid Malmö högskolas fakulteter enligt senaste registreringen i SILA, årsredovisningen och MUEP.

	HS			KS			LS			OD			TS		
	2012	2013	2014	2012	2013	2014	2012	2013	2014	2012	2013	2014	2012	2013	2014
Disputerade, (helår)	105	108	100	108	107	96	107	108	105	53	50	52	32	39	41
Intäkter, anslag (mnkr)	19	22	25	19	23	24	23	23	23	36	28	26	5	8	7
Intäkter, externa medel (mnkr)	33	39	35	22	37	44	27	31	40	9	7	15	5	13	18
Forskningsvolym (helår)	53	62	70	51	61	57	62	61	58	68	65	65	10	8	16
Antal internationella artiklar	102	115	130	54	53,5	46	47	44	44,5	105	130,5	171	38,5	46	43,5
Externa medel per disputerad (mnkr)	0,31	0,36	0,35	0,20	0,35	0,45	0,25	0,29	0,38	0,17	0,15	0,30	0,14	0,35	0,44
Antal internationella artiklar per disputerad	0,97	1,07	1,30	0,50	0,50	0,48	0,44	0,41	0,42	1,98	2,62	3,31	1,19	1,18	1,05
Andel externfinansiering	63%	64%	58%	53%	61%	64%	54%	57%	64%	20%	20%	37%	46%	64%	72%